

# 令和2年度 第4四半期（1月～3月）景況動向調査結果

豊川商工会議所・中小企業相談所

## 1. 調査対象

- (1) 対象企業数 豊川商工会議所会員 455事業所
- (2) 回答企業数 有効回答=158社（回答率 35.1%）

## 2. 調査対象期間

今期=令和3年1月～3月

- ・ 前年同期比=前年同期（令和2年1月～3月）と比べた今期の状況
- ・ 前期比=前期（令和2年10月～12月）と比べた今期の状況
- ・ 来期見通し=今期と比べた来期（令和3年4月～6月）の見通し

## 3. 調査期間 令和3年3月10日～令和3年3月26日

## 4. 表示方法

本報告書中の「D・I」とは、「ディフュージョン・インデックス、景況動向指数」の略で、各項目について、「上昇・増加」と回答した企業の割合から「下降・減少」と回答した企業の割合を引いた数値である。

- D・I 値が0より上の場合=景気は上向き
- D・I 値が0の場合 =景気は横ばい
- D・I 値が0より下の場合=景気は下向き

## 5. 回答企業数の内訳

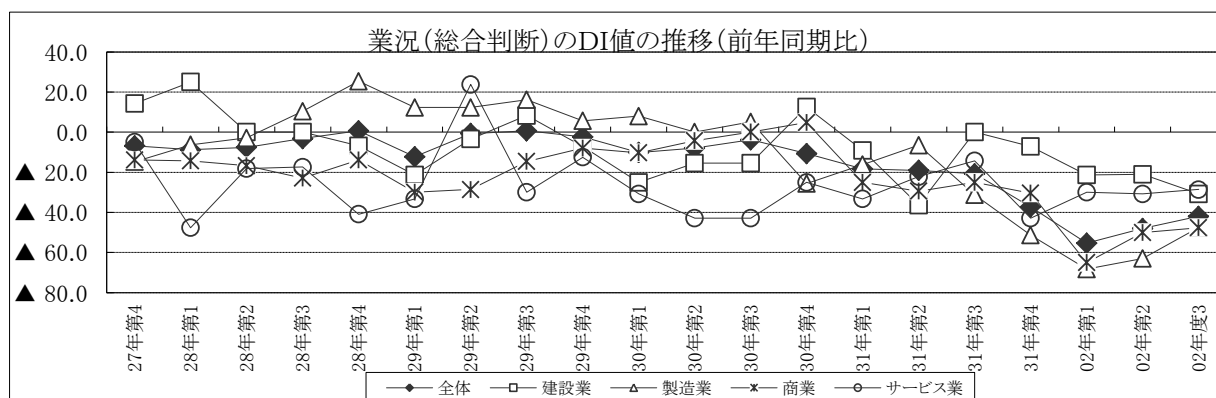
業種	依頼企業数	回答企業数	回答率	全体構成比	対象部会
建設業	73	34	46.6%	21.3%	建設関連部会
製造業	158	66	41.8%	41.2%	工業、機械金属工業部会
商業	122	36	29.5%	22.5%	商業、観光・飲食・サービス、交通運輸・エネルギー部会
サービス業	102	24	23.5%	15.0%	不動産業、理財・専門サービス、医療関連部会
合計	455	160	35.2%	100.0%	

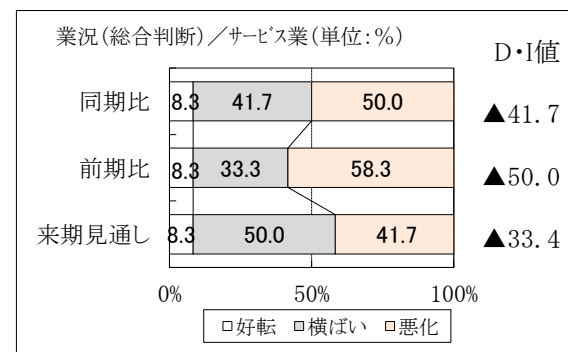
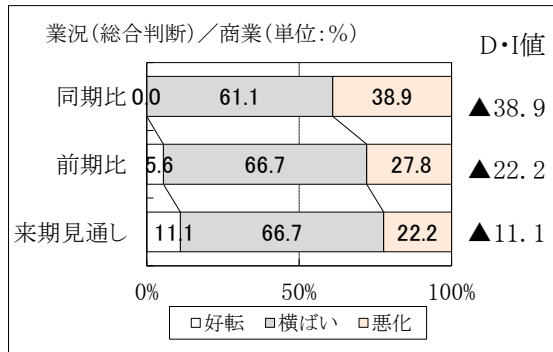
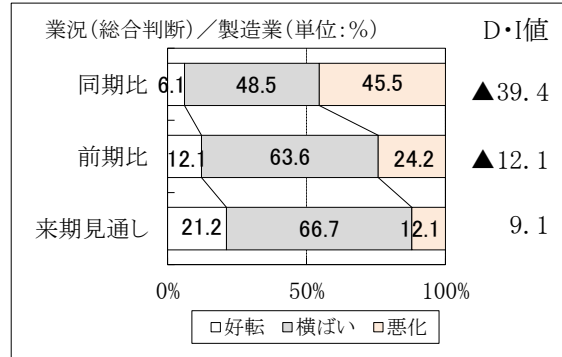
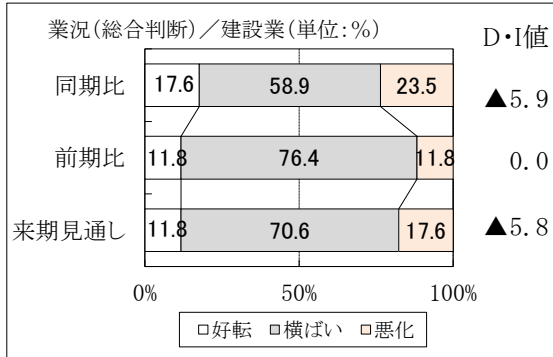
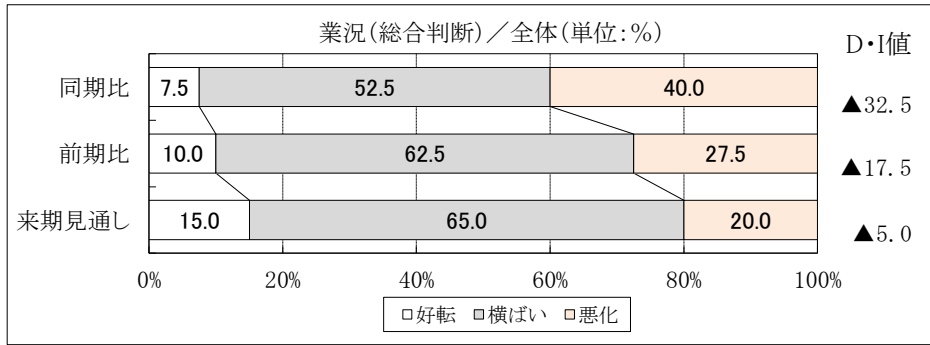
## 6. 調査結果の概要

### I. D・I 値に関する設問

#### (1) 業況について(総合判断)

調査項目	業種	31年第4四半期	2年第1四半期	2年第2四半期	2年第3四半期	今回
前年同期比	全体	▲ 37.3	▲ 55.2	▲ 48.0	▲ 42.1	▲ 32.5
	建設業	▲ 7.2	▲ 21.4	▲ 21.1	▲ 30.8	▲ 5.9
	製造業	▲ 51.3	▲ 68.3	▲ 63.0	▲ 47.5	▲ 39.4
	商業	▲ 30.5	▲ 65.0	▲ 50.0	▲ 47.6	▲ 38.9
	サービス業	▲ 42.8	▲ 30.0	▲ 30.8	▲ 28.6	▲ 41.7
前期比	全体	▲ 39.8	▲ 50.6	▲ 32.7	▲ 19.3	▲ 17.5
	建設業	▲ 7.1	▲ 14.3	▲ 10.5	▲ 15.4	0.0
	製造業	▲ 51.1	▲ 60.9	▲ 41.3	▲ 10.0	▲ 12.1
	商業	▲ 30.5	▲ 55.0	▲ 35.0	▲ 33.3	▲ 22.2
	サービス業	▲ 71.4	▲ 50.0	▲ 30.8	▲ 28.6	▲ 50.0
来期見通し	全体	▲ 44.6	▲ 38.8	▲ 33.7	▲ 25.0	▲ 5.0
	建設業	▲ 7.1	▲ 14.3	▲ 31.6	▲ 23.1	▲ 5.8
	製造業	▲ 56.3	▲ 38.9	▲ 32.6	▲ 20.0	9.1
	商業	▲ 39.1	▲ 45.0	▲ 25.0	▲ 28.6	▲ 11.1
	サービス業	▲ 71.4	▲ 60.0	▲ 53.8	▲ 35.7	▲ 33.4





(2) 各設問項目について

①売上

調査項目	業種	31年第4四半期	2年第1四半期	2年第2四半期	2年第3四半期	今回
前年同期比	全体	▲33.7	▲56.5	▲56.1	▲48.9	▲28.8
	建設業	7.1	▲14.3	▲36.8	▲38.5	▲11.8
	製造業	▲53.8	▲68.3	▲73.9	▲52.5	▲33.3
	商業	▲21.7	▲70.0	▲60.0	▲47.6	▲33.3
	サービス業	▲42.9	▲40.0	▲15.4	▲50.0	▲33.3
前期比	全体	▲30.1	▲52.9	▲18.6	▲9.1	▲10.0
	建設業	21.4	▲21.4	0.0	▲7.7	▲17.6
	製造業	▲43.6	▲58.5	▲21.7	2.5	▲3.0
	商業	▲30.4	▲60.0	▲35.0	▲23.8	0.0
	サービス業	▲57.1	▲60.0	▲8.3	▲21.4	▲33.3
来期見通し	全体	▲43.4	▲41.2	▲22.4	▲27.3	▲12.5
	建設業	▲28.6	▲28.6	▲26.3	▲7.7	▲17.6
	製造業	▲48.7	▲31.7	▲19.6	▲32.5	9.1
	商業	▲34.8	▲65.0	▲20.0	▲23.8	▲44.4
	サービス業	▲71.4	▲50.0	▲30.8	▲35.7	▲16.7

②収益

調査項目	業種	31年第4四半期	2年第1四半期	2年第2四半期	2年第3四半期	今回
前年同期比	全体	▲ 28.9	▲ 56.5	▲ 45.9	▲ 37.5	▲ 30.0
	建設業	14.3	▲ 28.6	▲ 21.1	▲ 38.5	▲ 11.8
	製造業	▲ 48.7	▲ 68.3	▲ 63.0	▲ 40.0	▲ 39.4
	商業	▲ 17.4	▲ 60.0	▲ 45.0	▲ 33.3	▲ 22.2
	サービス業	▲ 42.9	▲ 40.0	▲ 23.1	▲ 35.7	▲ 41.7
前期比	全体	▲ 30.1	▲ 49.4	▲ 26.5	▲ 13.6	▲ 16.3
	建設業	28.6	▲ 28.6	▲ 21.1	▲ 23.1	▲ 11.8
	製造業	▲ 43.6	▲ 58.5	▲ 32.6	0.0	▲ 24.2
	商業	▲ 30.4	▲ 50.0	▲ 25.0	▲ 28.6	11.1
	サービス業	▲ 71.4	▲ 40.0	▲ 15.4	▲ 21.4	▲ 41.7
来期見通し	全体	▲ 44.6	▲ 43.5	▲ 23.5	▲ 28.4	▲ 11.3
	建設業	▲ 35.7	▲ 42.9	▲ 36.8	▲ 15.4	▲ 11.8
	製造業	▲ 48.7	▲ 36.6	▲ 15.2	▲ 30.0	6.1
	商業	▲ 34.8	▲ 60.0	▲ 20.0	▲ 23.8	▲ 33.3
	サービス業	▲ 71.4	▲ 40.0	▲ 38.5	▲ 42.9	▲ 25.0

③在庫

調査項目	業種	31年第4四半期	2年第1四半期	2年第2四半期	2年第3四半期	今回
前年同期比	全体	▲ 10.8	▲ 12.9	▲ 13.4	▲ 14.8	▲ 6.3
	建設業	14.3	14.3	21.1	0.0	11.8
	製造業	▲ 23.1	▲ 29.3	▲ 28.3	▲ 25.0	▲ 12.1
	商業	▲ 13.0	▲ 15.0	▲ 20.0	▲ 19.0	▲ 16.7
	サービス業	14.3	20.0	0.0	7.1	0.0
前期比	全体	▲ 10.8	▲ 12.9	▲ 5.1	▲ 9.1	▲ 2.5
	建設業	14.3	21.4	26.3	7.7	17.6
	製造業	▲ 20.5	▲ 26.8	▲ 15.2	▲ 15.0	▲ 9.1
	商業	▲ 8.7	▲ 20.0	▲ 15.0	▲ 23.8	▲ 11.1
	サービス業	▲ 14.3	10.0	0.0	14.3	0.0
来期見通し	全体	▲ 9.6	▲ 8.2	▲ 3.1	▲ 11.4	▲ 1.3
	建設業	21.4	21.4	26.3	7.7	11.8
	製造業	▲ 20.5	▲ 19.5	▲ 8.7	▲ 20.0	3.0
	商業	▲ 8.7	▲ 20.0	▲ 20.0	▲ 19.0	▲ 22.2
	サービス業	▲ 14.3	20.0	0.0	7.1	0.0

④資金繰り

調査項目	業種	31年第4四半期	2年第1四半期	2年第2四半期	2年第3四半期	今回
前年同期比	全体	▲ 12.0	▲ 20.0	▲ 17.3	▲ 5.7	▲ 5.0
	建設業	0.0	0.0	▲ 5.3	0.0	11.8
	製造業	▲ 23.1	▲ 26.8	▲ 23.9	▲ 7.5	▲ 9.1
	商業	▲ 4.3	▲ 30.0	▲ 20.0	▲ 4.8	▲ 11.1
	サービス業	0.0	0.0	▲ 7.7	▲ 7.1	▲ 8.3
前期比	全体	▲ 10.8	▲ 18.8	▲ 8.2	▲ 2.3	▲ 1.3
	建設業	▲ 7.1	14.3	0.0	7.7	11.8
	製造業	▲ 23.1	▲ 26.8	▲ 10.9	▲ 5.0	▲ 3.0
	商業	4.3	▲ 30.0	▲ 10.0	▲ 4.8	▲ 11.1
	サービス業	0.0	▲ 10.0	▲ 7.7	0.0	0.0
来期見通し	全体	▲ 24.1	▲ 20.0	▲ 8.2	▲ 3.4	0.0
	建設業	▲ 28.6	▲ 7.1	▲ 10.5	0.0	0.0
	製造業	▲ 33.3	▲ 19.5	▲ 4.3	0.0	6.1
	商業	▲ 13.0	▲ 25.0	▲ 10.0	▲ 4.8	▲ 11.1
	サービス業	0.0	▲ 30.0	▲ 7.7	▲ 14.3	0.0

⑤金融機関からの借入

調査項目	業種	31年第4四半期	2年第1四半期	2年第2四半期	2年第3四半期	今回
前年同期比	全体	8.4	16.5	14.3	20.5	22.5
	建設業	0.0	7.1	0.0	15.4	17.6
	製造業	10.3	19.5	23.9	20.0	30.3
	商業	13.0	15.0	5.0	23.8	22.2
	サービス業	0.0	20.0	15.4	21.4	8.3
前期比	全体	7.2	12.9	13.3	19.3	22.5
	建設業	0.0	0.0	0.0	15.4	11.8
	製造業	10.3	17.1	21.7	20.0	30.3
	商業	13.0	15.0	5.0	19.0	22.2
	サービス業	▲ 14.3	10.0	15.4	21.4	16.7
来期見通し	全体	3.6	8.2	13.3	15.9	21.3
	建設業	▲ 14.3	0.0	0.0	23.1	11.8
	製造業	10.3	12.2	21.7	17.5	27.3
	商業	8.7	5.0	5.0	9.5	22.2
	サービス業	▲ 14.3	10.0	15.4	14.3	16.7

⑥販売条件

調査項目	業種	31年第4四半期	2年第1四半期	2年第2四半期	2年第3四半期	今回
前年同期比	全体	▲ 21.7	▲ 35.3	▲ 29.6	▲ 27.3	▲ 13.8
	建設業	▲ 7.1	▲ 21.4	▲ 15.8	▲ 15.4	0.0
	製造業	▲ 23.1	▲ 29.3	▲ 28.3	▲ 17.5	▲ 15.2
	商業	▲ 30.4	▲ 60.0	▲ 15.8	▲ 57.1	▲ 27.8
	サービス業	▲ 14.3	▲ 30.0	▲ 29.6	▲ 21.4	▲ 8.3
前期比	全体	▲ 22.9	▲ 32.9	▲ 20.4	▲ 10.2	▲ 10.0
	建設業	0.0	▲ 7.1	▲ 5.3	0.0	5.9
	製造業	▲ 20.5	▲ 29.3	▲ 15.2	▲ 2.5	▲ 15.2
	商業	▲ 34.8	▲ 60.0	▲ 40.0	▲ 33.3	▲ 16.7
	サービス業	▲ 42.9	▲ 30.0	▲ 30.8	▲ 7.1	▲ 8.3
来期見通し	全体	▲ 27.7	▲ 29.4	▲ 17.3	▲ 12.5	▲ 11.3
	建設業	▲ 28.6	▲ 7.1	▲ 5.3	7.7	▲ 11.8
	製造業	▲ 25.6	▲ 29.3	▲ 13.0	▲ 12.5	▲ 9.1
	商業	▲ 26.1	▲ 45.0	▲ 25.0	▲ 19.0	▲ 16.7
	サービス業	▲ 42.9	▲ 30.0	▲ 38.5	▲ 21.4	▲ 8.3

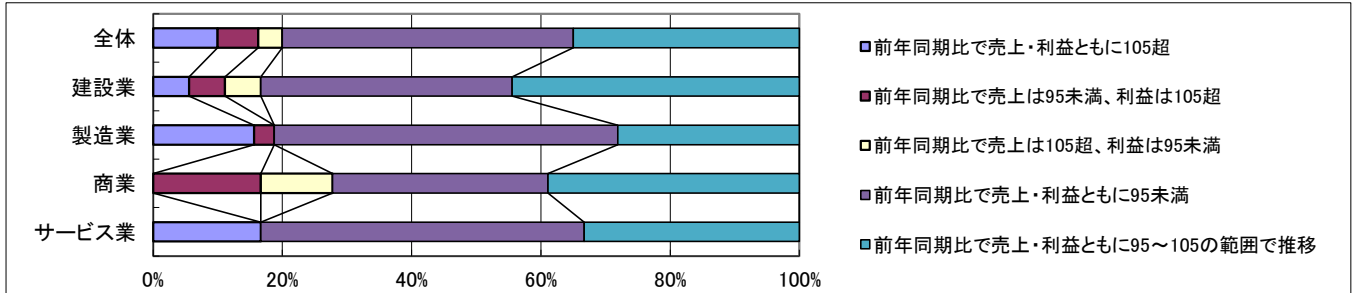
⑦操業率(建設、製造業のみ)

調査項目	業種	31年第4四半期	2年第1四半期	2年第2四半期	2年第3四半期	今回
前年同期比	全体	▲ 28.3	▲ 60.0	▲ 55.4	▲ 37.7	▲ 26.0
	建設業	0.0	▲ 28.6	▲ 26.3	▲ 23.1	▲ 11.8
	製造業	▲ 38.5	▲ 70.7	▲ 67.4	▲ 42.5	▲ 33.3
前期比	全体	▲ 28.3	▲ 49.1	▲ 26.6	▲ 5.7	▲ 2.0
	建設業	7.1	▲ 21.4	▲ 15.8	0.0	▲ 5.9
	製造業	▲ 41.0	▲ 58.5	▲ 31.1	▲ 7.5	0.0
来期見通し	全体	▲ 24.5	▲ 30.9	▲ 20.0	▲ 17.0	▲ 2.0
	建設業	▲ 7.1	▲ 21.4	▲ 10.5	▲ 23.1	▲ 11.8
	製造業	▲ 30.8	▲ 34.1	▲ 23.9	▲ 15.0	3.0

⑧製品の加工(工事)価格(建設、製造業のみ)

調査項目	業種	31年第4四半期	2年第1四半期	2年第2四半期	2年第3四半期	今回
前年同期比	全体	▲ 9.4	▲ 10.9	▲ 9.2	▲ 5.7	▲ 2.0
	建設業	▲ 7.1	7.1	▲ 10.5	▲ 7.7	▲ 5.9
	製造業	▲ 10.3	▲ 17.1	▲ 8.7	▲ 5.0	0.0
前期比	全体	▲ 9.4	▲ 10.9	▲ 4.6	▲ 3.8	0.0
	建設業	▲ 14.3	0.0	0.0	0.0	0.0
	製造業	▲ 7.7	▲ 14.6	▲ 6.5	▲ 5.0	0.0
来期見通し	全体	▲ 15.1	▲ 12.7	▲ 3.1	▲ 7.5	0.0
	建設業	▲ 28.6	▲ 14.3	▲ 5.3	▲ 7.7	▲ 5.9
	製造業	▲ 10.3	▲ 12.2	▲ 2.2	▲ 7.5	3.0

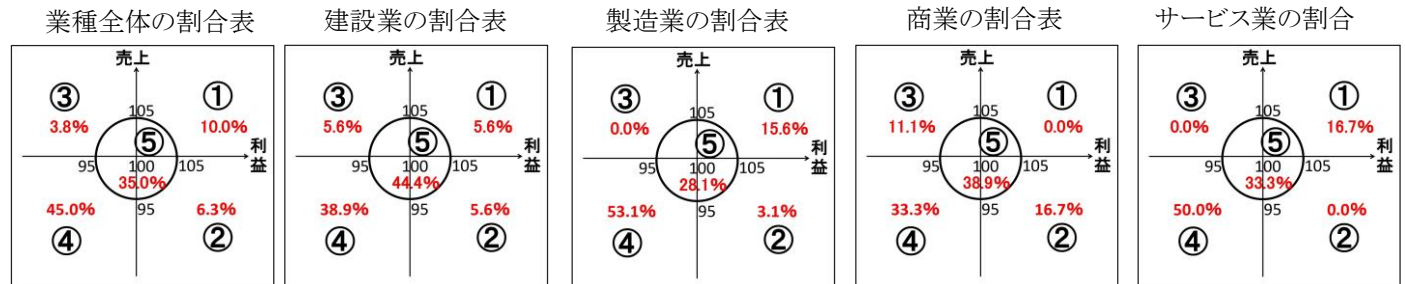
(3) 前年同期(令和2年1月～3月)の売上及び利益を100とした場合の、今年1月から3月の売上及び利益について



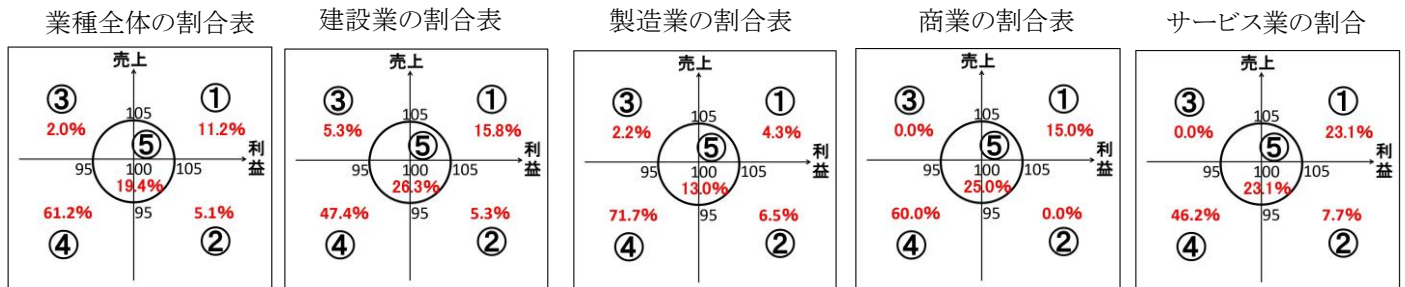
(単位:%)

	前年同期比で売上・利益ともに105超	前年同期比で売上は95未満、利益は105超	前年同期比で売上は105超、利益は95未満	前年同期比で売上・利益ともに95未満	前年同期比で売上・利益ともに95～105の範囲で推移
全体	10.0	6.3	3.8	45.0	35.0
建設業	5.6	5.6	5.6	38.9	44.4
製造業	15.6	3.1	0.0	53.1	28.1
商業	0.0	16.7	11.1	33.3	38.9
サービス業	16.7	0.0	0.0	50.0	33.3

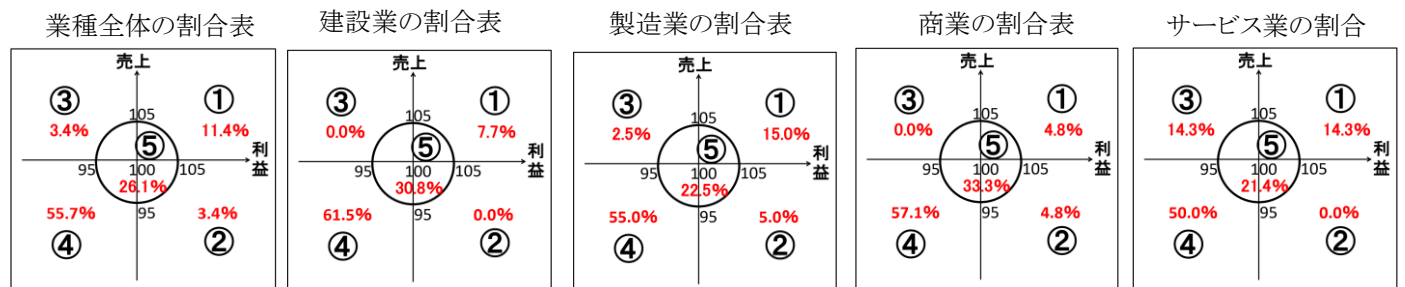
※ 全体以外の各業種別割合は、その業種中で占める割合



【参考】同質問に対する前回調査(第2四半期:令和2年7月～9月)の回答結果

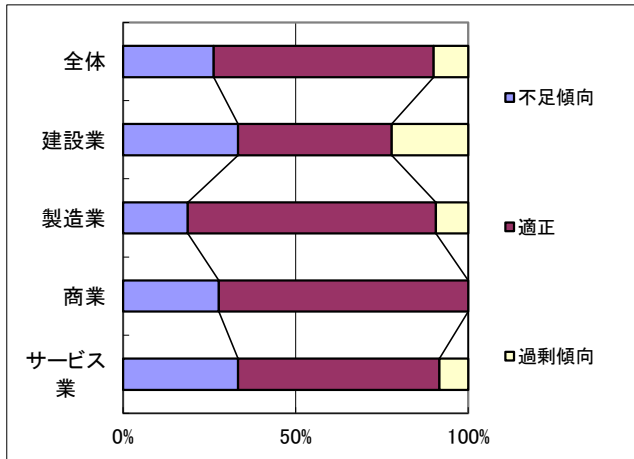


【参考】同質問に対する前回調査(第3四半期:令和2年10月～12月)の回答結果

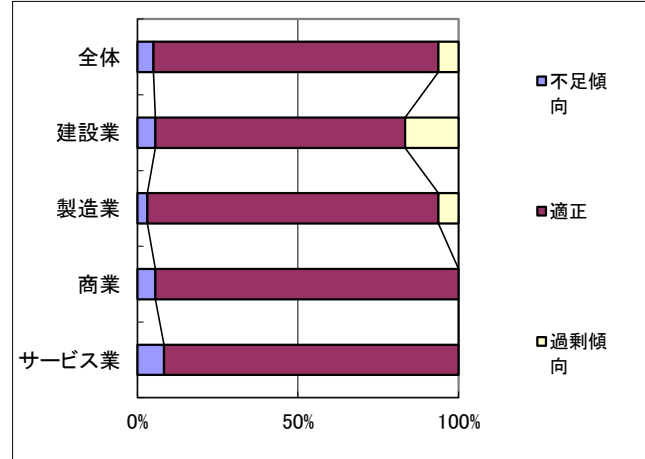


(4) 従業員の充足状況について

正社員の充足状況



非正規社員の充足状況



(単位：%)

	正社員			非正規社員		
	不足傾向	適正	過剰傾向	不足傾向	適正	過剰傾向
全体	26.3	63.8	10.0	5.0	8.8	6.3
建設業	33.3	44.4	22.2	5.6	77.8	16.7
製造業	18.8	71.9	9.4	3.1	90.6	6.3
商業	27.8	72.2	0.0	5.6	94.4	0.0
サービス業	33.3	58.3	8.3	8.3	91.7	0.0

II. 所見

令和2年度第4四半期の調査結果について、業況(総合判断)の「前年同期比」の数値の推移を見ると、1ページの表の通り、業種全体で、前回▲42.1から今回▲32.5と3期連続で回復傾向の結果となった。業種別に見ると、サービス業は▲13.1ポイントと落ち込みが見られたものの、建設業は24.9ポイント、商業は8.7ポイント、製造業は8.1ポイントの回復結果となった。

対前期比では、サービス業は▲21.4ポイントと大幅な落ち込みが見られ、製造業も▲2.1ポイントと若干の落ち込みが見られたものの、建設業は15.4ポイント、商業は11.1ポイント回復し、業種全体では13.4ポイント回復した。

来期見通しは、全業種で回復予測となり、製造業は29.1ポイント、商業は17.5ポイント、建設業は17.3ポイント、サービス業は2.3ポイントの回復予測となり、業種全体では20.0ポイントの回復予測となった。

今回も前回に引き続き、「前年同時期(令和2年1月～3月)の売上及び利益を100とした場合の、今年1月から3月の売上及び利益」について質問した。前回調査では全体的に「④前年同期比で売上・利益ともに95未満」の回答が55.7%と多かったが、今回の調査では45.0%まで減少し、「⑤前年同期比で売上・利益ともに95～100の範囲で推移」が前回調査の26.1%から35.0%まで増加する回答結果となった。

また、「コロナウイルスの影響が続く中で、従業員の充足状況」について質問したところ、全体で正社員が26.3%が不足傾向にあり、特に建設業とサービス業では33.3%と高い数値となった。また同じく建設業では、正社員の22.2%が過剰傾向にある結果も見られた。一方、非正規社員は全業種で過不足の傾向は少ない結果となった。正社員と同様、建設業では16.7%が過剰傾向と、他業種より割合が高い結果となった。